

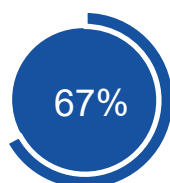
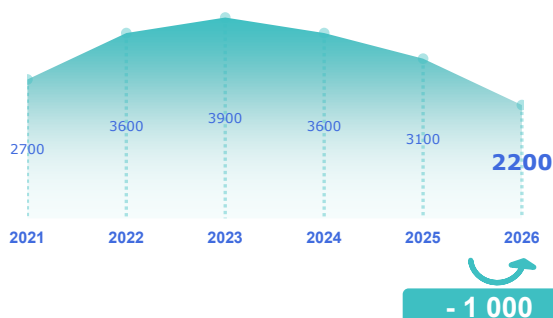


ENQUÊTE BESOINS EN MAIN-D'ŒUVRE 2026

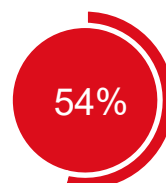
CLPE - LE PUY-EN-VELAY

STATISTIQUES, ÉTUDES ET ÉVALUATION

Les projets de recrutement



des projets ne
sont pas liés à
une activité
saisonnière

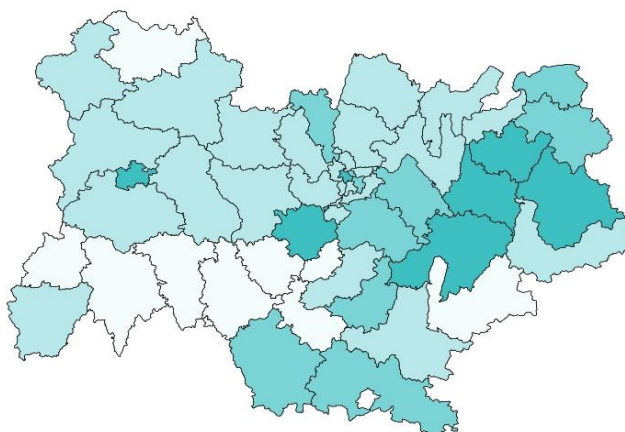


des projets sont
jugés difficiles à
réaliser par les
employeurs

Répartition par CLPE

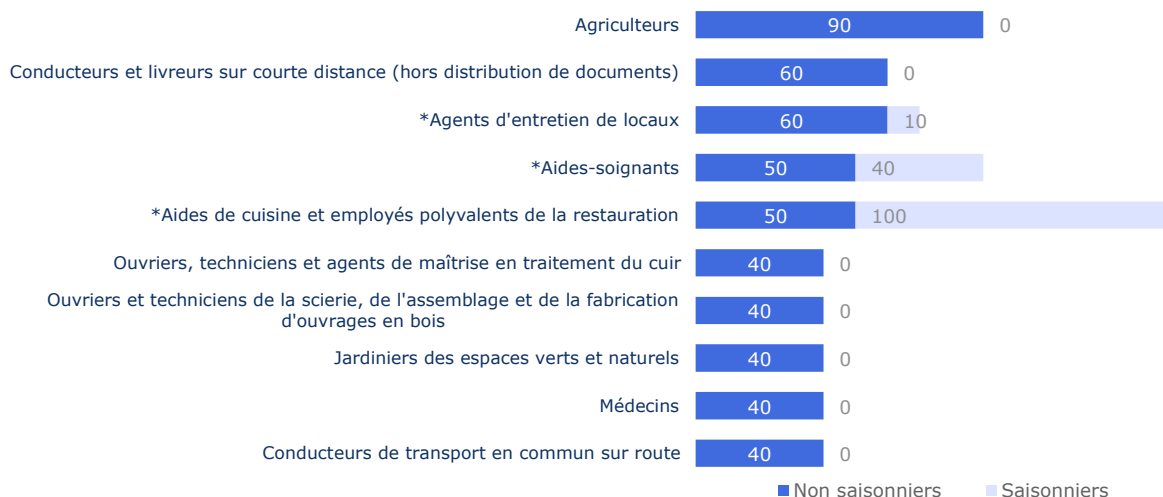
Nb projets 2026

- < 2 500
- De 2 500 à 5 000
- De 5 000 à 10 000
- > 10 000



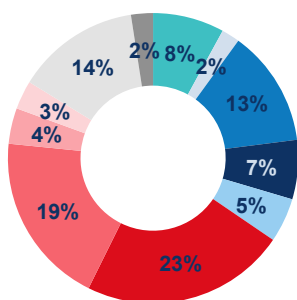
TOP 10 des métiers non saisonniers (H/F)

Les métiers précédés d'une * font également partie du TOP 10 des métiers non saisonniers régionaux.



Répartition par secteur d'activité

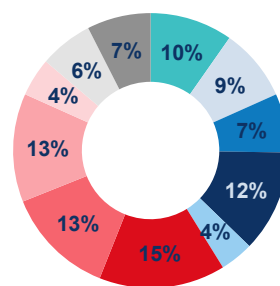
CLPE - Le Puy-en-Velay



Services



Auvergne-Rhône-Alpes



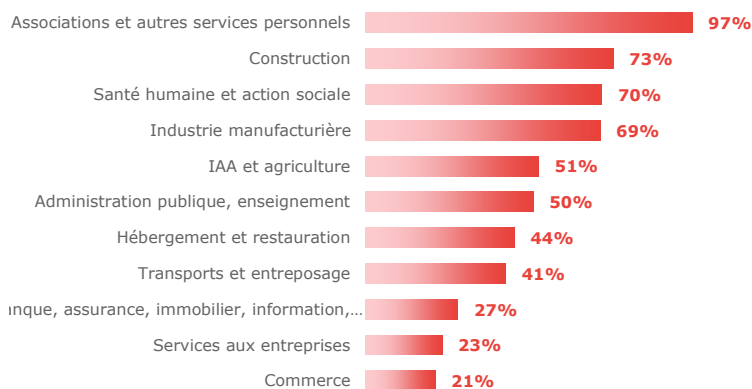
Les difficultés de recrutement

Part de projets jugés difficiles par CLPE



Par secteur d'activité

CLPE - Le Puy-en-Velay



Les métiers difficiles à pourvoir

Métiers classés par taux de difficulté décroissant

	Projets 2026	dont difficiles	% difficiles		% saisonniers
			CLPE	Région	
Eleveurs	20	20	100%	49%	0%
Maçons peu qualifiés	30	30	100%	79%	0%
Maçons qualifiés	30	30	100%	81%	0%
Ouvriers, techniciens et agents de maîtrise en traitement du cuir	40	40	100%	32%	0%
Personnels de ménage chez des particuliers	40	40	100%	74%	76%
Aides à domicile et auxiliaires de vie	40	40	100%	65%	32%
Professionnels de l'animation socioculturelle	40	40	94%	56%	96%
Médecins	40	30	92%	77%	0%
Aides-soignants	90	90	91%	75%	46%
Conducteurs de transport en commun sur route	40	30	84%	62%	0%

Lecture: Eleveurs est le métier qui présente le plus fort taux de projets jugés difficiles sur le territoire. 100% des projets de recrutement de ce métier sont jugés difficiles sur le territoire contre 49% au niveau régional. Par ailleurs, 0% des projets de ce métier dans ce territoire sont liés à une activité saisonnière.



EN SAVOIR +

Retrouvez l'ensemble des publications sur :
www.observatoire-emploi-ara.fr

MÉTHODOLOGIE

Le champ de cette enquête est le même que celui de l'enquête 2025, soit :

- les établissements relevant de l'Assurance chômage,
- les établissements de 0 salarié ayant émis au moins une déclaration d'embauche au cours des 12 derniers mois,
- les établissements du secteur agricole,
- les établissements du secteur public relevant des collectivités territoriales (communes, régions...),
- les établissements publics administratifs (syndicats intercommunaux, hôpitaux, écoles...).

L'enquête porte donc sur l'ensemble des employeurs hors administrations de l'État (Ministères, Police, Justice...) et entreprises publiques (Banque de France...). Cette définition correspond au total à 270 000 établissements en Auvergne-Rhône-Alpes (extraits du répertoire SIRENE), dont 208 200 ont été interrogés cette année. Près de 48 800 établissements ont répondu au questionnaire en Auvergne-Rhône-Alpes. Les résultats ont ensuite été redressés pour être représentatifs de l'ensemble des établissements de la région. La reproduction des renseignements contenus dans cette étude est autorisée sous réserve d'en mentionner la source.